



## Vřísek, Žižkaperk nebo Vítkovec

Na severním okraji Roverek, při severozápadní straně katastru vesnice Šváby, leží nevelká opuštěná budova, spojovaná se zámek Vřískem. Dnes víme, že jméno zámku přisoudil jeden z předních českých historiků 19. století, František Palacký, ve svém článku Ohlídka v staročeském místopisu, zvláště krajin již poněmčených, který vydal ve dvacátém ročníku Časopisu českého musea z roku 1846. Jméno Vřísek však náleží jinému panskému sídlu, zbudovanému někdy ve 14. století pod vesnicí Drchlavou a na současných mapách dosud jmenovaného Hradiště. Nabízí se tedy otázka, jaké jméno zámek před chybným pojmenováním nesl?

Při pohledu na originál mapy stabilního katastru vesnice Šváby z roku 1843, nalezneme při severozápadní hranici katastru polohu, jmenovanou Sischkenberger Tiergarten, Sischkenberger Baumgarten a vesnici se jménem Sischkenberg. Oboru, sad i horu spojují toponyma se jménem Sischken, tedy Žižka.

Nejstarší užití tohoto jména pro sledované místo údajně pochází z roku 1594, kdy dnes neznámý historický pramen uvádí „auf den Zischkenbergk“. O zámku se však dozvídáme teprve z popisu panství, sepsaného snad správcem panství Petrem Taendlem z Pschal a Eggenfeldu, dnes ztraceného a známého pouze z literatury, která zde uvádí že „... na tak zvané Žižkově hoře byl dům dobře vystavěný ...“. Podobu zámku v třicátých letech 19. století zachycují obrázky K. H. Máchy, označující jej jako Žižkov u Holan, a ještě v roce 1844 jmenuje F. A. Heber rytinu zámku Žižkenschloss bei Hohlan. Starší a díky vedutám jednoznačně prověřené pojmenování okolní krajiny a posléze i zámku tedy známe. Ustálilo se nejpozději někdy na sklonku 16. století a trvalo až do roku 1846, kdy je F. Palacký mylně přejmenoval na Vřísek a zmátl tak nejen pozdější historiky, ale také Místopisnou komisi při České akademii císaře Františka Josefa pro vědy, slovesnost a umění, hledající česká toponyma v poněmčených regionech. Po roce 1918, kdy byla akademie přejmenována na Českou akademii věd a umění, byla Místopisná komise pověřena hledáním starých „původních“ českých jmen pro konstituující se Československou republiku. Jak vidíme, snaha překrýt německá toponyma českými jmény se ne vždy zdařila. Nejednalo se totiž pouze o překlad německých jmen, komolících často jména česká, ale v řadě případů i o hledání míst, ke kterým se



F. Gabriel: Mapa západní části obory s Žižkovou horou. 1 - zámek, 2 - studna, 3 - dřebánovitý objekt, 4 - Stará hora

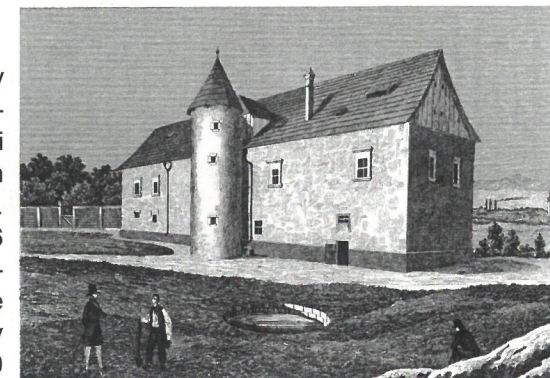
stará česká jména vztahovala.

A to byl právě zdroj chyb.

Písemné historické prameny uvádějí řadu dávno zapomenutých jmen přírodních prvků či lidských aktivit v krajině. Jedním z nich je i toponymum Vítkovec. Prvně je uváděno v roce 1546 a to jako zámek. Z dalších písemných pramenů vyplývá, že vznikl někdy po roce 1543, kdy ještě uváděn není. V roce 1560 se setkáváme se jménem Weithenpperg, považovaným za německé toponymum Vítkovec. Připustíme-li, že Weithenpperg je překladem českého jména Vítkovec, stojíme před otázkou, k jakému současnému objektu se tato toponyma vztahují?

Pojmenování Vítkovec pravděpodobně pochází z osobního jména Vítek, které se přeneslo na terénní tvar a z něho mezi roky 1543 a 1546 na sídlo, nebo ve stejném časovém úseku přímo na sídlo. Hledáme-li jméno Vítek ve jménech okolní šlechty, ze které předpokládáme nejpravděpodobnější přenos na některé místo jeho majetku, přichází v úvahu pouze zemanský rod pánů z Mnichova a ze Zahrádek.

Prvně jej uvádí listina z roku 1376 (Vítcone dicto Mnichowecz de Zahradek) a potom několik dalších až do roku 1456. Ani nejpravděpodobnější ne ovšem jediné možné spojení s Mnichovem a Zahrádkami nám pravděpodobnou polohu terénního tvaru a následně i sídla neudává. Neznáme totiž ani středověkou polohu Zahrádek ani Mnichova. A. Sedláček, bohužel bez uvedení důvodů, spojil Vítkovec s relikty sídla na nevýrazné ostrožně nad jižním břehem Milčanského rybníka a severně od počátku Holanského rybníka, německy jmenované Kickselsberg. O sídle víme jen velmi málo. Po zřejmé těžbě stavebního materiálu se z něho zachovaly pouze dvě k sobě kolmé zdi na pískovcové skále. Struktura pečlivě řádkovaných líců zdívá s kapsami po lešení ovšem neodpovídá době předpokládané výstavby ve čtyřicátých letech 16. století a rovněž zlomky keramiky, nalezené na svazích ostrožny patří spíše závěru 14. století než první polo-



F.A. Heber: Böhmens Burgen, Vesten und Bergschlosser III. díl (1845), s. 215-216, rytina



Zámek, rok 1975, foto F. Gabriel

## ROVERSKÁ SOSNA

vině století šestnáctého. Sedláčkova autorita však v době přidělování českých jmen hradům a zámkům zvládla a na mapách dosud většinou nalezneme označení místa Vítkovec. Vyloučit můžeme i sídlo na ostrově Milčanského rybníka, spojované s milčanskou tvrzí, i místo sídla nad hrází Holanského rybníka, německy jmenované Rūbenau, česky nepochybně Rybnov. Z blízkosti těchto sídel je třeba vyloučit i tvrz Jíljov, ve skutečnosti romantickou úpravu skály, přisekané na základ altánu a vy-



*K.H. Mácha - perokresba inkoustem a akvarel, asi r.1833*

růstající nad ostrůvek u zdi obory. Vyloučit musíme i ostrožnu jihozápadně od stavby na Žižkově hoře, předělenou šijovým příkopem a valem, který nese označení Stará hora. Nejedná se totiž ani o staříčkový hrad, ani o vojenské opevnění, ale o lom na pískovcové štuky. Nabízí se tedy pouze dvě dosud stojící stavby. Ve zdivu větší z nich, vyhořelého zahrádeckého zámku, nalezneme pozůstatky renesanční stavby, která by časově odpovídala době první zmínky o Vítkovci. Rovněž druhá stavba na Žižkově hoře nese znaky renesančního cítění stavitele. Oproti několikrát přestavovanému zámku v Zahrádkách zůstala druhá stavba víceméně zachována ve své původní podobě. Prostá a značně nevzhledná budova, která svým vzhledem připomínala F. A. Heberovi spíše sýpku či pivovar, vystupuje nad okraj strmého severozápadního svahu pískovcové terasy. Jakési nádvoří před hlavním, jihovýchodním průčelím vymezuje val a pískovcový pahorek, do kterého se zahlubují vysekané prostory, sloužící nejspíše jako lom pro stavební kámen. Mezi valem a 15 m vysokou jihozápadní skalní stěnou se do podloží zahlubuje kolem 7 m hluboký džbánovitý objekt. Při vnitřní straně valu zůstala jen z části zasypaná studna. Stavení je výrazně obdélné, jednopatrové, kryté valbovou střechou, která nahradila prostou sedlovou střechu s prkny bedněnými štíty. Jednotraktový interiér člení v přízemí čtyři příčky, sklenuté valenou klenbou s výsečemi. Vstup do patra umožňuje schodiště válcové věži, přisedající k hlavnímu průčelí mezi třetím a čtvrtým oddílem přízemí. V patře ústí do obdélné síně, vytvořené nad dvěma díly přízemí. Síň vybavil stavitel dvěma protilehlými krby v síle příček a prevétem na zadní straně budovy. Záklopový strop s bohatě profilovanými trámy nahradil v sedmdesátých letech při úpravě objektu na šmajchl kabinet ministerstva zemědělství nový betonový strop. A právě tento zámeček, zbudovaný pro lov, pravděpodobně posloužil pro sídlení šlechty při budování Newnweithenbergku. Přerod z Vítkovce na Šiškenberg by snad bylo možné srovnat se stejnou změnou Vítkova na Žižkov v Praze.

*František Gabriel*