

Pod převisy

aneb po čem šlapeme

slovo trampů k trampům

Nacházíme se pod skalním převisem. Tento fakt znamená daleko víc, než se nám může na první pohled zdát. A vyplývá z něj také, jak bychom se zde měli chovat. Převisy a jiné skalní dutiny jsou totiž nejcennější částí zdejší přírody a ukrývají veliké množství vědecky cenného materiálu. Důvod je jasný (je to též důvod, proč se sem uchylujeme i my): tento prostor je chráněn před deštěm a větrem a neroste zde vegetace. Proto se sem uchylovali i lidé v pravěku a zanechali zde po sobě zajímavé pozůstatky. A nejen to: díky tomu se na dně převisů mohly uchovat usazeniny (neboli sedimentární výplně), ve kterých se postupně během tisíciletí ukládaly převelice zajímavé informace, které současná věda dokáže číst. Jinde se nedochovaly. Všude jinde půdu neustále proplachuje déšť a promíchává růst rostlin, hrabání zvířat i činnost lidí. Tím se informace ztrácí.

To, na čem právě stojíme, je doslova pokladem. A máme důvod, proč si ho cenit. To, že jsme se zde ocitli, znamená, že máme rádi přírodu, tento kraj, a jistě nám není lhostejné, co se zde dělo v minulosti, jak tento kraj vypadal před tisíciletími, co zde rostlo a běhalo, jací lidé zde žili a co dělali i na tomto místě, kde teď jsme. (Nejen) trampovi tyto věci nemohou být lhostejné. Podívejme se krátce na několik příkladů toho, co jsme se ze sedimentů pod skalními převisy dozvěděli.

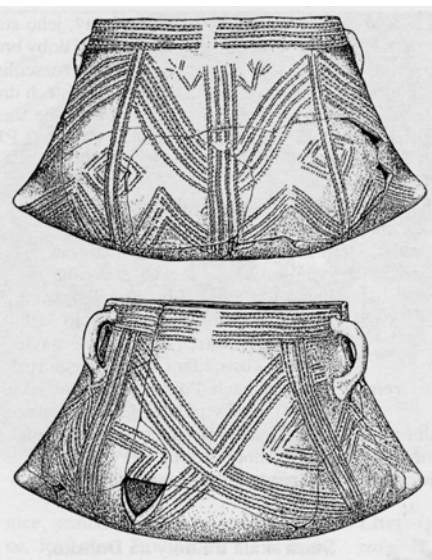
V dnešní době není příroda v pískovcových oblastech příliš pestrá. Kyselá půda, borovice, nějaké kapradiny a borůvčí... Nebylo tomu tak vždy. Z čeho se to dá poznat? Z pylových zrníček a ulit „šneků“. Ty se výborně zachovávají právě v sedimentech pod převisy. Ovšem musí se zkoumat převelice pečlivě, vrstvička po vrstvičce. A pod mikroskopem. Proto dnes víme, že ještě před 3 tisíci lety zdejší les připomínal spíš bohaté a pestré lesy na Křivoklátsku nebo dokonce ve vápencových oblastech. Pak došlo k jeho ochuzení a většina přítomných druhů odtud zmizela (říká se tomu „lužická katastrofa“). Jak je to možné? Způsobili to lidé doby bronzové? To ještě kloudně nevíme, ale můžeme se těšit na spoustu nových zajímavých poznatků, až ještě lépe porozumíme materiálu uchovanému v sedimentech.

Nebo něco o našich předchůdcích, PRATRAMPECH, kteří ještě bydleli v lese a ve skalních dutinách (odborně se této době říká paleolit a mesolit čili starší a střední doba kamenná), než začali pěstovat obilí a usadili se ve vesnicích (zemědělství objevili v mladší době kamenné – neolitu). Zatímco nálezy z paleolitu, čili z poslední doby ledové, máme především z krasových (vápencových) oblastí – Moravského a Českého krasu, Pálavy apod., mesolitičtí lovci (oni pratrampové z doby před 11 až 7 tisíci lety) si oblíbili právě pískovcové skalní převisy této oblasti. Právě okrajové oblasti Roverek (kolem Heřmáněk a Dřevčic) vydaly nejvíc nálezů z této doby, a to v celoevropském měřítku! Ohniště, kamenné a kostěné nástroje, lidské zuby...

Samozřejmě máme mnoho nálezů i z dob pozdějších – mladší kamenné, bronzové i železné. Tehdy již lidé sídlili převážně v chýších či chajdách, ale do skal chodili nadále a zanechávali zde zajímavé předměty, ze kterých nacházíme střepy. Samozřejmě zase nejvíc pod převisy a ve skalních dutinách. Z nich vyplývá, že skalní dutiny sloužily (mimo

jiné) jako obětiště a kapličky, kde lidé zanechávali oběti přírodním silám. Podívejte se třeba na krásnou neolitickou obětní nádobku nalezenou pod jedním převisem poblíž Dubé. Je toho moc a na tento papír se už toho víc nevejde. Ale kdyby vás to zajímalo víc, snadno najdete řadu knížek a článků.

Tedy: šlapeme po materiálu, který skrývá nesmírně zajímavé informace. Jejich čtení je ale záležitost nesmírně jemná a hlavně zdlouhavá. A je lépe s tím nespěchat, protože metody výzkumu se stále vyvíjejí a dokáží vyčíst víc a přesnějších informací. Nezáleží jen na tom, CO se pod převisy nachází, ale především JAK je to tam uloženo – v kterých vrstvách, vedle jakých jiných nálezů. Např. nachází-li se vedle sebe v jedné vrstvě střep z nádoby nebo kamenný nástroj a



zdroj: Matoušek, V., Jenč, P., Peša, V.:
Jeskyně Čech, Moravy a Slezska
s archeologickými nálezy, Praha 2005

dřevo z ohniště, je možné určit stáří dřeva pomocí radioaktivního uhlíku a tím také určit stáří a pochopit funkci toho střepu či nástroje. Sám střep nebo nástroj vytržený z této souvislosti nemá velkou hodnotu, lépe: o svou hodnotu přišel – a my se v důsledku toho už nikdy nedozvíme, že v té době zde žili lidé a jak získávali obživu.

No a co z toho vyplývá pro nás dnes? Podívejte se na zahloubené trampské ohniště, zakopané kůly nebo ohrádky s vyrovnanou plochu pod převisem – a musíte se zděsit. Usazeniny překopané, informace o tisíciletých vývoje zničené. V minulých desetiletích opravdu došlo při budování srubů, úpravách a „zvelebování“ kempů k přemístění a zničení velkého množství materiálu. Udělali to naši předchůdci z nevědomosti, v dobré víře, že tím ničemu neškodí. My se dnes na tuto nevědomost vymlouvat nemůžeme. Ale co s tím?

Už asi víte (pokud jste doteď nevěděli, tak už víte), že někteří archeologové trampy nenávidí a snaží se je s pomocí úřadů z pískovců vyhnat. Nelze se jim úplně divit. Pokud poukazují na zničené usazeniny pod převisy, mají pravdu. A my, trampové, nemůžeme mluvit o lásce k přírodě a krajině a přitom pokračovat v ničení toho nejcennějšího. Z toho vyplývá: **JIŽ ŽÁDNÉ BUDOVAATELSKÉ AKCE! ŽÁDNÉ NOVÉ SRUBY! ŽÁDNÉ KOPÁNÍ NEBO JEN ZARYTÍ DO ZEMĚ POD PŘEVISEM A V JEHO OKOLÍ! ŽÁDNÉ ZAKOPÁVÁNÍ ODPADKŮ!** (To snad žádný tramp dbalý své cti nedělá.) Na těch kempech, kde už jsou terénní úpravy, **PŘÍSNĚ UDRŽOVAT NYNĚJŠÍ STAV BEZ JAKÝCHKOLIV DALŠÍCH ÚPRAV A ZÁSAHŮ!** Uchováním současného stavu uchráníme to, co zůstalo neporušené.

Koneckonců, jezdíme do přírody, abychom byli v přírodě. Chajdy patří k Sázavě a ne na Roverky! Tramp přeci nepotřebuje komfort, kvůli kterému by musel znásilnit skalní převis. Budeme-li skutečnými trampy dbalými vlastních zásad, uděláme tím nejlepší službu Roverkám, ale i ostatním lidem, kteří pak nebudou mít důvod nás odtud vyhánět.

Netopejr,
janmoravec@volny.cz
& Roverští patrioti